

CYMONE 25 WP

FUNGICIDA CITOTROPICO TRANSLAMINARE IN POLVERE BAGNABILE

CYMONE 25 WP

COMPOSIZIONE

100 grammi di prodotto contengono:

Cimoxanil puro	g 25
Coformulanti q.b. a	g 100

Indicazioni di pericolo

H302 Nocivo se ingerito - H317 Può provocare una reazione allergica cutanea - H361fd Sospettato di nuocere alla fertilità. Sospettato di nuocere al feto - H373 Può provocare danni agli organi in caso di esposizione prolungata o ripetuta - H410 Molto tossico per gli organismi acquatici con effetti di lunga durata - EUH401 Per evitare rischi per la salute umana e per l'ambiente seguire le istruzioni per l'uso

Consigli di Prudenza

P260 Non respirare la polvere - P280 Indossare guanti/indumenti protettivi/Proteggere gli occhi/Proteggere il viso - P301 + P312 - IN CASO DI INGESTIONE: contattare un CENTRO ANTIVELENI o un medico/dottore in caso di malessere - P302 + P352 - IN CASO DI CONTATTO CON LA PELLE: Lavare abbondantemente con acqua e sapone - P308 + P313 - In caso di esposizione o di possibile esposizione, consultare un medico - P330 - Sciacquare la bocca - P333+P313 In caso di irritazione o eruzione della pelle: consultare un medico - P363 Lavare gli indumenti contaminati prima di indossarli nuovamente - P391 Raccogliere il materiale fuoriuscito - P501 Smaltire il prodotto/recipiente in conformità alla regolamentazione nazionale vigente

Titolare dell'autorizzazione

UPL EUROPE Ltd. - "The Centre, 1st floor", Birchwood Park, Warrington WA3 6YN, Gran Bretagna - tel. +44 1925 819999

Stabilimento di produzione

SCAM S.p.A. - Modena

Distribuito da

UPL ITALIA S.r.l. - S. Carlo di Cesena (FC), S.I.V.A.M. S.p.A. - Via Scarlatti 30 - Milano

Registrazione del Ministero della Salute n. 12916 del 09/01/2006

Contenuto netto: Kg 0,100/0,200/0,500/1

PARTITA N°.....

ATTENZIONE



PRESCRIZIONI SUPPLEMENTARI

Non contaminare l'acqua con il prodotto o il suo contenitore. Non pulire il materiale di applicazione in prossimità delle acque di superficie. Evitare la contaminazione attraverso i sistemi di scolo delle acque delle aziende agricole e delle strade.

INFORMAZIONI PER IL MEDICO

Derivato dell'urea. Sintomi: durante l'impiego può causare congiuntivite, rinite nonché irritazione della gola e della cute. L'ingestione può causare gastroenterite, nausea, vomito e diarrea. Sono citati subittero ed ematuria.

Terapia: sintomatica. **Controindicazioni:** ---- **AVVERTENZA:** Consultare un Centro Antiveleini.

MODALITÀ E CAMPI D'IMPIEGO: CYMONE 25 WP è un fungicida caratterizzato da proprietà citotropiche e translaminari, particolarmente efficace contro le Peronospora.

CYMONE 25 WP esplica attività preventiva, curativa, (potendo controllare eventuali infezioni già in atto) con una persistenza d'azione di 4-5 giorni a seconda delle condizioni climatiche che si verificano dopo l'applicazione e dello stadio fenologico e di sviluppo delle colture.

Vite: contro la Peronospora (*Plasmopara viticola*) alla dose di g 80-100 per q.le di acqua (dose minima 800 g/Ha), iniziando gli interventi quando si verificano le condizioni climatiche che favoriscono l'infezione fino all'ingrossamento degli acini. Nel caso s'intervenga su infezioni già in atto effettuare due interventi ravvicinati a distanza di 4-5 giorni l'uno dall'altro.

CYMONE 25 WP può essere impiegato alla dose di 50-60 g/hl di acqua (dose minima: 500 g/Ha) in miscela con prodotti a base di Rame, Ditiocarbammati, Folpet, Dithianon, Dodina, ecc.; questi ultimi dovranno essere impiegati ad un dosaggio non inferiore al 70% rispetto a quello "pieno" riportato nelle rispettive etichette.

Patata, Pomodoro, Spinacio, Melone, Tabacco, Rosa: contro le Peronospora (*Phitophtora infestans*, *Peronospora spinaciae*, *Pseudoperonospora cubensis*, *Peronospora scheledoni*, *Peronospora tabacina*, *Peronospora sparsa*) alla dose di 80-100 g/hl iniziando i trattamenti allorché si verificano le condizioni favorevoli allo sviluppo dell'infezione. Su infezioni in atto con sintomi visibili effettuare due interventi ravvicinati a distanza di 4-5 giorni l'uno dall'altro.

Nel caso di impiego in miscela con altri fungicidi antiperonosporici, CYMONE 25 WP può essere applicato al dosaggio più basso previsto; è tuttavia consigliabile non impiegare mai meno di 500 g/Ha di formulato.

Per l'impiego su patata, da solo o in miscela, utilizzare un volume d'acqua compreso tra 50 e 500 litri/ha in relazione allo stato di accrescimento della coltura. Nel caso di volumi d'acqua superiori, non superare la dose di 480 g/ha.

COMPATIBILITÀ: il formulato non è miscibile con i prodotti a reazione alcalina (Poltiglia Bordolese, Poltiglia Solfocalcica ecc.). **Avvertenza:** nel caso di miscela con altri formulati deve essere rispettato il periodo di carenza più lungo. Devono inoltre essere osservate le norme precauzionali prescritte per i prodotti più tossici. Qualora si verificassero casi di intossicazione informare il medico della miscelazione compiuta.

INTERVALLO DI SICUREZZA: sospendere i trattamenti 10 giorni prima della raccolta della vite, patata, pomodoro, spinacio, melone, tabacco.

ATTENZIONE

Da impiegarsi esclusivamente per gli usi e alle condizioni riportate nella presente etichetta - Chi impiega il prodotto è responsabile degli eventuali danni derivanti da uso improprio del preparato - Il rispetto delle predette istruzioni è condizione essenziale per assicurare l'efficacia del trattamento e per evitare danni alle piante, alle persone ed agli animali - Non applicare con mezzi aerei - Da non vendersi sfuso - Non contaminare altre colture, alimenti, bevande o corsi d'acqua - Operare in assenza di vento - Il contenitore non può essere riutilizzato - Il contenitore completamente svuotato non deve essere disperso nell'ambiente

CYMONE 25 WP

FUNGICIDA CITOTROPICO TRANSLAMINARE IN POLVERE BAGNABILE
IN SACCHETTI IDROSOLUBILI

CYMONE 25 WP

COMPOSIZIONE

100 grammi di prodotto contengono:

Cimoxanil puro g 25
Coformulanti q.b. a g 100

Indicazioni di pericolo

H302 Nocivo se ingerito - H317 Può provocare una reazione allergica cutanea - H361fd Sospettato di nuocere alla fertilità. Sospettato di nuocere al feto - H373 Può provocare danni agli organi in caso di esposizione prolungata o ripetuta - H410 Molto tossico per gli organismi acquatici con effetti di lunga durata - EUH401 Per evitare rischi per la salute umana e per l'ambiente seguire le istruzioni per l'uso

Consigli di Prudenza

P260 Non respirare la polvere - P280 Indossare guanti/indumenti protettivi/Proteggere gli occhi/Proteggere il viso - P301 + P312 - IN CASO DI INGESTIONE: contattare un CENTRO ANTIVELENI o un medico/dottore in caso di malessere - P302 + P352 - IN CASO DI CONTATTO CON LA PELLE: Lavare abbondantemente con acqua e sapone - P308 + P313 - In caso di esposizione o di possibile esposizione, consultare un medico - P330 - Sciacquare la bocca - P333+P313 In caso di irritazione o eruzione della pelle: consultare un medico - P363 Lavare gli indumenti contaminati prima di indossarli nuovamente - P391 Raccogliere il materiale fuoriuscito - P501 Smaltire il prodotto/recipiente in conformità alla regolamentazione nazionale vigente

Titolare dell'autorizzazione: UPL EUROPE Ltd. - "The Centre, 1st floor", Birchwood Park, Warrington WA3 6YN, Gran Bretagna - tel. +44 1925 819999

Stabilimento di produzione: SCAM Spa – Modena

Distribuito da: UPL ITALIA S.r.l. - S. Carlo di Cesena (FC), **S.I.V.A.M. S.p.A.** – Via Scarlattini 30 – Milano

Registrazione del Ministero della Salute n. 12916 del 09/01/2006

Contenuto netto:

Kg 1 (=1 sacchetto da 1 Kg) Kg 1 (=4 sacchetti da 250 g)
Kg 0,500 (=1 sacchetto da 500 g) Kg 5 (=10 sacchetti da 500 g)
Kg 1 (=2 sacchetti da 500 g) Kg 5 (5 sacchetti da kg 1)
Kg 0,500 (=2 sacchetti da 250 g)

ATTENZIONE



PARTITA N°

PRESCRIZIONI SUPPLEMENTARI

Non contaminare l'acqua con il prodotto o il suo contenitore. Non pulire il materiale di applicazione in prossimità delle acque di superficie. Evitare la contaminazione attraverso i sistemi di scolo delle acque delle aziende agricole e delle strade.

INFORMAZIONI PER IL MEDICO

Derivato dell'urea. Sintomi: durante l'impiego può causare congiuntivite, rinite nonché irritazione della gola e della cute. L'ingestione può causare gastroenterite, nausea, vomito e diarrea. Sono citati subittero ed ematuria.

Terapia: sintomatica. **Controindicazioni:** ---- **AVVERTENZA:** Consultare un Centro Antiveleini.

MODALITÀ E CAMPI D'IMPIEGO: CYMONE 25 WP è un fungicida caratterizzato da proprietà citotropiche e translaminari, particolarmente efficace contro le Peronospore. CYMONE 25 WP esplica attività preventiva, curativa, (potendo controllare eventuali infezioni già in atto) con una persistenza

d'azione di 4-5 giorni a seconda delle condizioni climatiche che si verificano dopo l'applicazione e dello stadio fenologico e di sviluppo delle colture.

Vite: contro la Peronospora (*Plasmopara viticola*) alla dose di g 80-100 per q.le di acqua (dose minima 800 g/Ha), iniziando gli interventi quando si verificano le condizioni climatiche che favoriscono l'infezione fino all'ingrossamento degli acini. Nel caso s'intervenga su infezioni già in atto effettuare due interventi ravvicinati a distanza di 4-5 giorni l'uno dall'altro.

CYMONE 25 WP può essere impiegato alla dose di 50-60 g/hl di acqua (dose minima: 500 g/Ha) in miscela con prodotti a base di Rame, Ditiocarbammati, Folpet, Dithianon, Dodina, ecc.; questi ultimi dovranno essere impiegati ad un dosaggio non inferiore al 70% rispetto a quello "pieno" riportato nelle rispettive etichette.

Patata, Pomodoro, Spinacio, Melone, Tabacco, Rosa: contro le Peronospore (*Phitophthora infestans*, *Peronospora spinaciae*, *Pseudoperonospora cubensis*, *Peronospora scheledoni*, *Peronospora tabacina*, *Peronospora sparsa*) alla dose di 80-100 g/hl iniziando i trattamenti allorché si verificano le condizioni favorevoli allo sviluppo dell'infezione. Su infezioni in atto con sintomi visibili effettuare due interventi ravvicinati a distanza di 4-5 giorni l'uno dall'altro.

Nel caso di impiego in miscela con altri fungicidi antiperonosporici, CYMONE 25 WP può essere applicato al dosaggio più basso previsto; è tuttavia consigliabile non impiegare mai meno di 500 g/Ha di formulato.

Per l'impiego su patata, da solo o in miscela, utilizzare un volume d'acqua compreso tra 50 e 500 litri/ha in relazione allo stato di accrescimento della coltura. Nel caso di volumi d'acqua superiori, non superare la dose di 480 g/ha.

COMPATIBILITÀ: il formulato non è miscibile con i prodotti a reazione alcalina (Poltiglia Bordoiese, Poltiglia Solfocalcica ecc.).

AVVERTENZA D'USO: nel caso di miscele con altri prodotti fitosanitari si consiglia di procedere prima all'introduzione e solubilizzazione dei sacchetti idrosolubili, quindi di aggiungere gli altri prodotti. Non conservare i sacchetti idrosolubili in luoghi umidi. Non toccare i sacchetti solubili con le mani bagnate. Se non si utilizzano tutti i sacchetti della confezione chiudere bene la scatola.

AVVERTENZA: nel caso di miscela con altri formulati deve essere rispettato il periodo di carenza più lungo. Devono inoltre essere osservate le norme precauzionali prescritte per i prodotti più tossici. Qualora si verificassero casi di intossicazione informare il medico della miscelazione compiuta.

INTERVALLO DI SICUREZZA: sospendere i trattamenti 10 giorni prima della raccolta della vite, patata, pomodoro, spinacio, melone, tabacco.

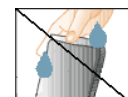
ATTENZIONE

Da impiegarsi esclusivamente per gli usi e alle condizioni riportate nella presente etichetta - Chi impiega il prodotto è responsabile degli eventuali danni derivanti da uso improprio del preparato - Il rispetto delle predette istruzioni è condizione essenziale per assicurare l'efficacia del trattamento e per evitare danni alle piante, alle persone ed agli animali - Non applicare con mezzi aerei - Da non vendersi sfuso - Non contaminare altre colture, alimenti, bevande o corsi d'acqua - Operare in assenza di vento - Il contenitore non può essere riutilizzato - Il contenitore completamente svuotato non deve essere disperso nell'ambiente

Riempire l'atomizzatore con il 20-25% di acqua



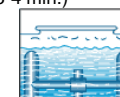
Estrarre i sacchetti idrosolubili dalla confezione con mani asciutte



Introdurre nel serbatoio il numero di sacchetti come da etichetta



Mettere in funzione l'agitatore ed attendere lo scioglimento dei sacchetti (3-4 min.)



Aggiungere la restante parte di acqua necessaria alla corretta bagnatura della vegetazione



STAMPIGLIATURA DA APPORRE SUI SACCHETTI IDROSOLUBILI

CYMONE 25 WP

**Fungicida citotropico translaminare
in polvere bagnabile in sacchetti idrosolubili**

COMPOSIZIONE

100 g di prodotto contengono

- Cimoxanil puro g 25
- Coformulanti q.b. a g 100

ATTENZIONE



Da sciogliere in acqua senza rompere

Contenuto netto: 0,250 – 0,500 g – 1 Kg

Avvertenza: leggere l'etichetta riportata sulla confezione prima di utilizzare il prodotto

DA NON VENDERE NÉ CONSERVARE FUORI DALLA CONFEZIONE

Titolare dell'autorizzazione

UPL EUROPE Ltd. - "The Centre, 1st floor", Birchwood Park, Warrington WA3 6YN, Gran Bretagna - tel. +44 1925 819999

Distribuito da

UPL ITALIA S.r.l. – S. Carlo di Cesena (FC), **S.I.V.A.M. S.p.A.** – Via Scarlatti 30 – Milano

Registrazione del Ministero della Salute n. 12916 del 09/01/2006